



NOTAT

Økonomi og statistik på dagtilbudsområdet

Den 30. april 2003

Udarbejdet april 2003 af arbejdsgruppe med repræsentanter fra:
BUPL, Sekretariatet
PMF, Faglig afdeling
KL, Børne- og Kulturkontoret og Økonomisk Sekretariat

KL
Weidekampsgade 10
Postboks 3370
2300 København S

Formålet med dette notat er at udarbejde et fælles arbejdsnotat med beskrivelse af udviklingen de seneste 10 år i dagtilbud oprettet i henhold til henholdsvis Serviceloven og Folkeskoleloven. Hovedområderne vil være beskrivelse af enhedsudgifterne på de enkelte institutionstyper og samlet. Endvidere beskrives udviklingen i normeringer på dagtilbudsområderne. Endeligt beskrives udviklingen i ventelister og dækningsgrader. I valg af analyseområder og opgørelsesmetoder har arbejdsgruppen blandt andet skelet til lignende opgørelser andre steder, herunder i ”Udfordringer og muligheder – den kommunale økonomi frem mod 2010” (Finansministeriet, KL m.fl., maj 2002).

Tlf 3370 3370
Fax 3370 3371
www.kl.dk

Side 1/1

1. Hovedkonklusioner

Arbejdsgruppen kan drage følgende konklusioner om udviklingen for børn, personale og brugere af vuggestuer, børnehaver, integrerede institutioner, fritidshjem og skolefritidsordninger (SFO):

- Der konstateres et fald i enhedsudgifter – Bruttodriftsudgifterne pr. barn er samlet set faldet med 3,4 procent fra 1991 til 2001 for daginstitutioner under serviceloven. For SFO under folkeskoleloven er faldet på 5,3 procent.
- Der konstateres stigninger i antallet af børn pr. voksen – Der er op til 13 procent flere børn pr. voksen i 2002 sammenlignet med 1992.

Denne udvikling kan også udtrykkes ved, at der i 2002 er 41.255 flerpassede børn. De 41.255 udgøres af 16.735 flerpassede i vuggestuer, børnehaver og fritidshjem, 6.108 i integrerede institutioner og 18.412 i SFO (jf. tabel 4, 5 og 6).

- Det skal i forlængelse heraf undersøges nærmere, hvad der forklarer, at udviklingerne i enhedsudgifter og i normeringer ikke forløber i samme takt og med samme niveau. Herunder vil der særligt blive fokuseret på ændringer i lønudgifter og evt. lønstigninger for personalegrupperne i dagtilbud.
- Der konstateres et fald i antallet af på børn på ventelister fra 35.000 i 1992 til 2.500 i 2002, samt en stigning i dækningsgraderne.

2. Metode og datagrundlag

Antal indskrevne børn i daginstitutioner, antal beskæftigede samt udviklingen i dækningsgraderne er tal fra Danmarks Statistik (Den sociale ressourceopgørelse). Tallene omfatter hele landet, dvs. primærkommunerne inkl. København og Frederiksberg.

I den sociale ressourceopgørelse opgøres henholdsvis antal indskrevne og antal beskæftigede i en given uge i marts måned. Bruttodriftsudgifterne vedrørende dagpasning er fra de kommunale regnskaber. Antal børn på venteliste er udarbejdet på baggrund af KL's ventelisteopgørelser og dækker alene KL-kommunerne. Hertil kommer, at arbejdsgruppen ifm. validering har benyttet statistikker fra hhv. Danmarks Statistiks opgørelse af kommunale personalebudgetter, Det fælleskommunale Løndatakontor (FLD) og Undervisningsministeriet.

Vedrørende skolefritidsordninger er der kun medtaget kommunale SFO. Det vil sige eksklusiv private SFO i både opgørelsen af bruttodriftsudgifter, personaleforbrug og antal indskrevne.

Med hensyn til opgørelsen af personaleforbruget er der nogle dataproblemer, som primært knytter sig til opgørelses- og indsamlingsmetoden. For det første har Danmarks Statistik indført en ny indsamlingsmetode fra 2001, så opgørelsen af personaletal sker ud fra amters og kommuners indberetninger til kommunal lønstatistik. Oplysningerne suppleres med indberetningsskemaer for private institutioner, der ikke er omfattet af den kommunale lønanvisning. Tidligere blev personaleoplysningerne udelukkende indhentet ved brug af indberetningsskemaer.

Derudover er opdelingen efter arbejdsfunktion ændret, således at arbejdsfunktionerne fra 2001 er opdelt i følgende tre grupper: Ledelse og administration, pædagogisk arbejde og omsorg m.v. og hjælpefunktioner (køkken, rengøring, vicevært m.v.). Til og med 2000 var opdelingen af arbejdsfunktionerne foretaget efter en anden definition med følgende grupper: Uddannet personale, ikke-uddannet personale (de to grupper udgør tilsammen personale beskæftiget med børn) og øvrigt personale.

Danmarks Statistik har i en længere periode ikke opgjort tal for beskæftigede i skolefritidsordninger. For at validere oplysningerne har arbejdsgruppen udarbejdet en overordnet sammenligning af beskæftigelsesudviklingen på dagtilbudsområdet (inkl. SFO). Sammenligningen sker mellem data opgjort af Danmarks Statistik, Undervisningsministeriet og FLD's overenskomststatistik over BUPL's og PMF's ansatte i den kommunale sektor. Det skal understreges, at statistikkerne afviger med hensyn til, hvad der indholdsmæssigt opgøres. Det er alene undersøgt, om udviklingerne forløber ensartet ved anvendelse af forskellige statistikkilder. Sammenligningerne viser, at der er overensstemmelse mellem udviklingen i beskæftigelsen eller personaleforbruget på tværs af de forskellige statistikkilder i perioden 1990-2000. Det gælder også fra 2001, hvor Danmarks Statistiks resourceopgørelse af daginstitutionspersonalet bygger på en ny indberetningsform.

3. Beregning af enhedsudgifter på dagtilbudsområdet

I tabel 1 ses udviklingen i kommunernes bruttodriftsudgifter pr. indskrevet i daginstitutionerne opgjort i faste priser. Figur 1 viser den indekserede udvikling grafisk. Der er anvendt bruttodriftsudgifter for at undgå, at ændringer i forældrebetalingssandelen skal påvirke beregningen.

Tabel 1: *Bruttodriftsudgifter pr. indskrevet (bele landet, 2001-p/l)*

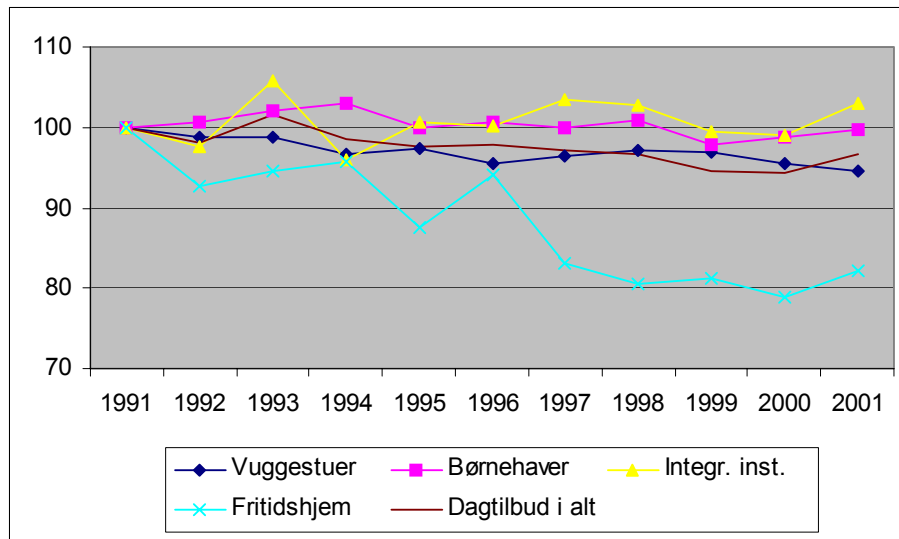
	1991	1992	1993	1994	1995	1996	1997	1998	1999	2000	2001
Vuggestuer	111.654	110.162	110.219	108.000	108.660	106.735	107.654	108.502	108.129	106.598	105.565
Børnehaver	53.960	54.248	55.029	55.566	53.947	54.366	53.871	54.458	52.771	53.241	53.818
Integr. inst.	63.208	61.630	66.866	60.730	63.653	63.307	65.329	64.890	62.916	62.630	65.125
Fritidshjem	39.946	37.011	37.740	38.229	34.998	37.552	33.163	32.155	32.436	31.471	32.787
Dagtilbud i alt	61.269	60.105	62.237	60.385	59.751	60.000	59.573	59.293	57.928	57.753	59.213

Note: Ekskl. amtslige institutioner.

Kilde: Danmarks Statistik (Den sociale resourceopgørelse) samt de kommunale regnskaber.

Nedenstående figur viser den samme udvikling – blot er tallene her indekserede, hvor bruttodriftsudgiften pr. indskrevet i 1991 er sat lig med 100.

Figur 1: Udvikling i bruttodriftsudgifter pr. indskrevet (1991=100)



Af tabellen og figuren fremgår det, at:

- Bruttodriftsudgifterne pr. indskrevet i vuggestuer er i perioden 1991 til 2001 faldet fra 111.654 til 105.565 svarende til 5,5 procent.
 - Fra 1991 til 1996 sker et fald på 4,4 procent.
 - Fra 1996 til 2001 sker et fald på 1,1 procent.
- Bruttodriftsudgifterne pr. indskrevet i børnehaver er i perioden 1991 til 2001 faldet fra 53.960 til 53.818 svarende til 0,3 procent.
 - Fra 1991 til 1996 sker en stigning på 0,8 procent.
 - Fra 1996 til 2001 sker et fald på 1,0 procent.
- Bruttodriftsudgifterne pr. indskrevet i aldersintegrerede institutioner er i perioden 1991 til 2001 steget fra 63.208 til 65.125 svarende til 3,0 procent.¹
 - Fra 1991 til 1996 sker en stigning på 0,2 procent.
 - Fra 1996 til 2001 sker en stigning på 2,9 procent.
- Bruttodriftsudgifterne pr. indskrevet i fritidshjem er i perioden 1991 til 2001 faldet fra 39.946 til 32.787 svarende til 17,9 procent.
 - Fra 1991 til 1996 sker et fald på 6,0 procent.
 - Fra 1996 til 2001 sker et fald på 12,7 procent.

¹ Med hensyn til udviklingen i enhedsudgifter og normeringer i aldersintegrerede institutioner se afsnit 6.

- Bruttodriftsudgifterne pr. indskrevet uanset institutionstype er i perioden 1991 til 2001 faldet fra 61.269 til 59.213 svarende til 3,4 procent.
 - Fra 1991 til 1996 sker et fald på 2,1 procent.
 - Fra 1996 til 2001 sker et fald på 1,3 procent.

4. Beregning af enhedsudgifter vedr. skolefritidsordninger

I dette afsnit vises udviklingen i bruttodriftsudgifter pr. indskrevet i skolefritidsordninger – både i 2001-p/l og som indeks med 1991 lig med 100.

Tabel 2: Bruttodriftsudgifter pr. indskrevet i skolefritidsordninger (hele landet, 01-p/l)

	1991	1992	1993	1994	1995	1996	1997	1998	1999	2000	2001
SFO	33.860	33.752	31.663	31.644	31.029	31.125	30.700	30.717	31.594	32.117	32.071
1991=100	100,0	99,7	93,5	93,5	91,6	91,9	90,7	90,7	93,3	94,9	94,7

Note: Ekskl. private SFO.

Kilde: Danmarks Statistik (Den sociale ressourceopgørelse) samt de kommunale regnskaber.

- I perioden fra 1991 til 2001 falder bruttodriftsudgifterne for skolefritidsordninger oprettet i henhold til folkeskoleloven fra 33.860 til 32.071 svarende til 5,3 procent.
 - Fra 1991 til 1996 sker et fald på 8,1 procent.
 - Fra 1996 til 2001 sker en stigning på 3,0 procent.

5. Udvikling i antal børn pr. voksen

En analyse af udviklingen i normeringen kan vise, hvordan forholdet mellem antal indskrevne børn og antallet af voksne (beskæftiget personale) ændrer sig.

Der er forskellige opgørelser af kommunernes personaleforbrug i tilknytning til dagtilbud. I daginstitutioner og skolefritidsordninger er det hovedsageligt uddannede pædagoger og ufaglærte pædagogmedhjælpere, der finder beskæftigelse, men der findes også andre personalegrupper. Danmarks Statistiks sonderer i deres opgørelser mellem personale beskæftiget med børn og det samlede antal ansatte. Samlede antal ansatte omfatter hjælpefunktioner som f.eks. køkken- og rengøringspersonale mv., vikarer og jobtræningsansatte, samt personale med ledelsesfunktioner.

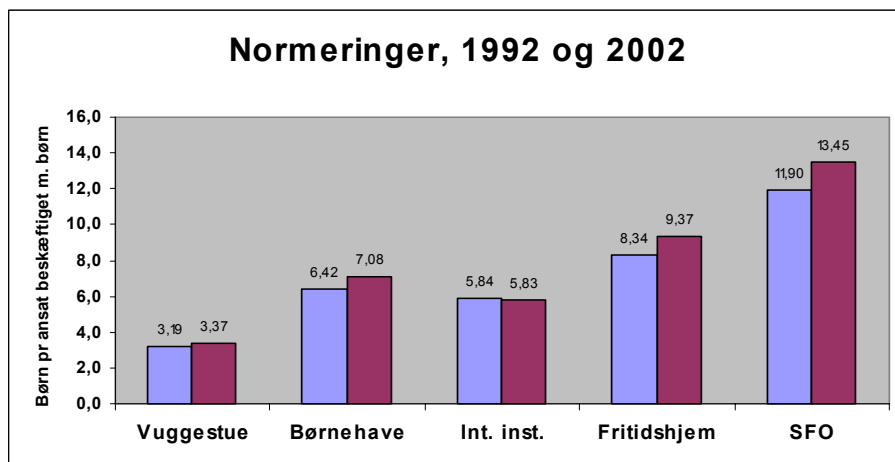
Forholdet mellem antallet af børn og antallet af voksne - normeringer - kan enten opgøres som

- Antal børn pr. ansat (inkl. eller ekskl. vikarer og jobtræningsansatte)
- Antal børn pr. ansat beskæftiget med børn

- Antal børn pr. pædagog

De forskellige opgørelser giver i sagens natur forskellige resultater, og de belyser i varierende grad forskellige problemstillinger. Arbejdsgruppen har valgt et normeringstal, der omfatter ansatte beskæftiget med børn. I figuren nedenfor er udviklingen i normeringer vist for tiåret 1992-2002.

Figur 2: Personalnormeringer (antal indskrevne børn i forhold til antal fuldtidsbeskæftigede) i 1992 og 2002



Kilde: Se tabel 4.

Figuren viser at:

- Antallet af børn pr. voksen i vuggestuer er i perioden fra 1992 til 2002 steget fra 3,19 til 3,37 svarende til 5,7 procent.
- Antallet af børn pr. voksen i børnehaver er i perioden fra 1992 til 2002 steget fra 6,42 til 7,08 svarende til 10,2 procent.
- Antallet af børn pr. voksen i integrerede institutioner er i perioden fra 1992 til 2002 faldet fra 5,84 til 5,83 svarende til 0,001 procent.
- Antallet af børn pr. voksen i fritidshjem er i perioden fra 1992 til 2002 steget fra 8,34 til 9,37 svarende til 12,4 procent.
- Antallet af børn pr. voksen i SFO er i perioden fra 1992 til 2002 steget fra 11,90 til 13,45 svarende til 13,0 procent.

Udviklingen i normeringerne viser altså, at der for fire ud af fem institutionstyper er flere børn pr. ansatte i 2002 sammenlignet med 1992. Kun i integrerede institutioner kan der umiddelbart konstateres et fald i antallet af børn pr. voksen. Denne konstatering er dog netop kun umiddelbar. Der

knytter sig nemlig et særligt forhold til normeringen for de integrerede institutioner. Der er således sket en forskydning i børnenes alderssammensætning i denne institutionstype, således at børnene i gennemsnit er blevet yngre i de integrerede institutioner. Dette forhold tager arbejdsgruppen højde for i næste afsnit.

6. Aldersfordeling af indskrevne børn i de forskellige institutionstyper

Vuggestuer, børnehaver, fritidshjem og skolefritidsordninger er dagtilbud, hvor der typisk er indskrevet børn i en bestemt aldersgruppe. I vuggestuerne er børnenes alder typisk fra ½ til 2 år. I børnehaver er de typisk fra 3 til 5 eller 6 år gamle, mens SFO-børnene typisk er 6 til 9 år gamle. Hertil kommer, at der i fritidshjem og SFO'er også er indskrevet 10-13-årige i et mindre omfang.

I de integrerede institutioner varierer alderssammensætningen i højere grad. Således har kommunerne indskrevet børn i alderen ½ til 9 år, og i et mindre omfang også 10-13-årige.

Særlige forhold gør sig derfor gældende, når udviklingen i forholdet mellem antal børn og antal voksne ønskes belyst. Pointen er, at eksempelvis børn i vuggestuealderen typisk kræver mere voksentid end børn i skolealderen.

Normeringsopførelsen i ovenstående afsnit viser en næsten ens normering i integrerede institutioner på 5,84 og 5,83 i henholdsvis 1992 og 2002. Og dermed på papiret den samme voksentid pr. barn. I samme periode er der dog sket en forskydning i alderssammensætningen. Tabel 3 viser således, at der fra 1992 til 2002 er sket en forskydning i aldersfordelingen i de integrerede institutioner.

Tabel 3: Aldersfordeling i integrerede institutioner, 1992 og 2002.

	1992	andel	2002	andel
0-2 årige	11.188	0,165	25.321	0,206
3-5 årige	35.847	0,530	69.465	0,565
6+ årige	20.645	0,305	28.212	0,229
i alt i int. inst.	67.680	1,000	122.998	1,000

Kilde: Danmarks Statistik, Statistiske Efterretninger.

På baggrund af tabel 3 kan der konkluderes følgende:

- I 2002 er andelen af 0-2 årige steget med 4,1 procentpoint, således at gruppen udgør 20,6 procent af de indskrevne mod 16,5 procent i 1992.
- I 2002 er andelen af 3-5 årige steget med 3,5 procentpoint, således at gruppen udgør 56,5 procent af de indskrevne mod 53,0 procent i 1992.

- I 2002 er andelen af 6 årige og ældre faldet med 7,6 procentpoint, således at gruppen udgør 22,9 procent af de indskrevne mod 30,5 procent i 1992.

Denne forskydning i aldersgruppernes relative fordeling har som sagt konsekvenser for forståelsen af udviklingen i normeringerne og enhedsudgifterne i integrerede institutioner. Arbejdsgruppen har derfor valgt at supplere analysen af udviklingen i normeringen for de integrerede institutioner med en model, der tager højde for aldersforskydningen i de integrerede institutioner.

Normeringsændringer og beregning af flerpassede børn

Nedenstående tabel 4 belyser, hvordan den konstaterede udvikling i normeringerne kan udtrykkes som et antal *flerpassede børn*. Flerpassede børn er således et tal for, hvor mange børn personalet passer ekstra i 2002 som følge af udviklingen i normeringer. Altså hvor mange ekstra børn der bliver passet i 2002, givet at 1992-normeringen var gældende.

Tabel 4: Udvikling i antal indskrevne børn og fuldtidsbeskæftigede i dagtilbud (bele landet)

Institution	Indskrevne børn		Fuldtidsbeskæftigede		Normering i 1992	Antal børn der	
	1992	2002	1992	2002		kunne passes i 2002	Flerpassede børn 1992-02
Vuggestue	23.647	19.123	7.415	5.675	3,2	18.098	1.025
Børnehave	92.947	128.303	14.474	18.132	6,4	116.437	11.866
Integrerede inst.	67.680	122.998	11.589	21.082	5,8*	123.119	-121*
Fritidshjem	32.643	34.870	3.916	3.722	8,3	31.026	3.844
I alt	216.917	305.294	37.394	48.611		288.680	16.614

Note: Antal fuldtidsbeskæftigede er ekskl. løse vikarer og langtidsledige (personer i jobtræning). Opgørelsen omfatter kun personale beskæftiget med børn. Opgørelsen omfatter amtskommunale institutioner.

*) Normeringen og antallet af "færre-passede" i integrerede institutioner skal ses i lyset af bemærkningerne om forkydninger i alderssammensætningen over tiåret i den institutions-type, jf. tabellerne 3 og 5.

Kilde: Danmarks Statistik: Statistiske Efterretninger 1993 og 2002 samt særkørsel af april 2003 fra Danmarks Statistik vedrørende personalet 2002 (foreløbig opgørelse).

Normeringsudviklingen fra 1992 til 2002 betyder:

- At de 5675 ansatte i vuggestuer i 2002 i stedet for at passe de 18.098 børn, de ville skulle have passet med 1992-normeringen i stedet passer 19.123 børn med 2002-normeringen. Det er 1025 flerpassede børn svarende til 5,7 procent flere børn pr. ansat.

- At de 18.132 ansatte i børnehaver i 2002 i stedet for at passe de 116.437 børn, de ville skulle have passet med 1992-normeringen i stedet passer 128.303 børn med 2002-normeringen. Det er 11.866 flerpassede børn svarende til 10,2 procent flere børn pr. ansat.
- At de 3.722 ansatte i fritidshjem i 2002 i stedet for at passe de 31.026 børn, de ville skulle have passet med 1992-normeringen i stedet passer 34.870 med 2002-normeringen. Det er 3.844 flerpassede børn svarende til 12,4 procent flere børn pr. ansat.
- At de 48.611 ansatte der tilsammen er i vuggestuer, børnehaver, integrerede institutioner og fritidshjem i 2002 i stedet for at passe de 288.680 børn, de ville skulle have passet med 1992-normeringen i stedet passer 305.294 med 2002-normeringen. Det er 16.614 flerpassede børn svarende til 5,8 procent flere børn pr. ansat.

For de integrerede institutioner er der tilsvarende 121 færre passede børn. Det reelle billede af udviklingen fremkommer først, når der tages højde for forskydningen i alderssammensætningen. Derfor anvender arbejdsgruppen nedenstående model som den fremstår i tabel 5. I modellen tages der udgangspunkt i de institutions- og aldersspecifikke normeringer for hhv. vuggestuer, børnehaver og fritidshjem, som fremgik af figur 2.

Tabel 5: Model for udregning af flerpassede børn i integrerede institutioner vægtet i forhold til forskydning i alderssammensætningen (antal og andele)

	Personale- behov ved institutions- specifikke normeringer	Personale- fordeling (pba. faktisk personale)	Implicitte normeringer i inte- gre- rede inst.	Personale- behov (pba. indskrevne børn)	Personale- fordeling (pba. faktisk personale)	Kunne passe	Passer	Fler- passede
	- 1992 -			- 2002 -				
0-2 årige (vg.norm)	3.508,2	3.514,9	3,18	7.954,9	7.559,9	24.064	25.321	1.257
3-5 årige (bh.norm)	5.582,2	5.592,8	6,41	10.837,8	10.299,6	66.016	69.465	3.449
6+ årige (frit.norm)	2.476,7	2.481,4	8,32	3.390,8	3.222,5	26.811	28.212	1.401
I alt	11.567,1	11.589,0		22.183,6	21.082,0	116.890	122.998	6.108

Note: Beregninger pba. Danmarks Statistik: Statistiske Efterretninger 1993 og 2002 samt særkørsel af april 2003 fra Damarks Statistik vedrørende personalet 2002 (foreløbig opgørelse). Søjlerne med personalefordeling pba. faktisk personale er beregnet som relativ fordeling med udgangspunkt i personalebehovet.

- Tabel 5 viser, at antallet af flerpassede børn - når der tages højde for forskydningen i alderssammensætningen - er 6.108. Der er ikke tale om et absolut antal hoveder. I stedet skal tallet tages som udtryk for, hvad

antallet af flerpasrede børn ville have været, hvis børnene havde været indskrevet i henholdsvis vuggestuer, børnehaver og fritidshjem.

7. Udvikling i forholdet mellem børn og personaleforbrug i skolefritidsordninger

På samme måde som i afsnittet ovenfor vedrørende dagtilbud beskrives i dette afsnit udviklingen i antal indskrevne børn og fuldtidsbeskæftigede i skolefritidsordninger.

Tabel 6: Udvikling i antal indskrevne børn og fuldtidsbeskæftigede i skolefritidsordninger (hele landet)

Institution	Indskrevne børn		Fuldtidsbeskæftigede		Normering i 1992	Antal børn der kunne passes		Flerpassede børn 1992-02
	1992	2002	1992	2002		i 2002		
SFO	60.985	159.675	5.124	11.869	11,9	141.263	18.412	

Noter og kilder: Se tabel 4.

Tabel 5 viser:

- At de 11.869 ansatte i SFO'er i 2002 i stedet for at passe de 141.263 børn, de ville skulle have passet med 1992-normeringen i stedet passer 159.675 med 2002-normeringen. Det er 18.412 flerpasrede børn svarende til 13,0 procent flere børn pr. ansat.

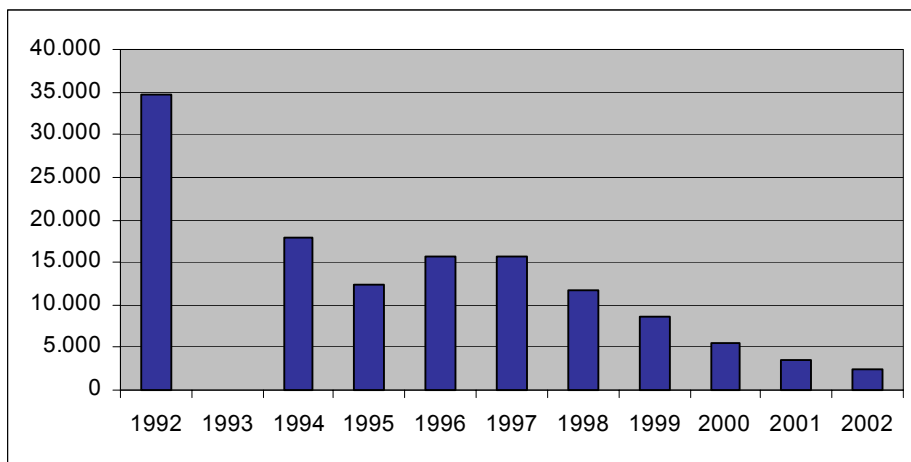
8. Analysebehov om sammenhæng mellem udviklingerne i enhedsudgifter og i normeringer – herunder lønudvikling

En analyse af lønudviklingen for de største personalegrupper ansat i dagtilbud kan være med til at udfylde billedet af sammenhængen mellem udviklingen i enhedsudgifter og udviklingen i normeringer og antal flerpasrede børn. Således burde en større stigning i antal flerpasrede børn – umiddelbart, intuitivt og alt andet lige - ske samtidigt med fald i enhedsudgifterne i tilnærmelsesvist samme omfang, da udgifterne i et stort omfang udgøres af løn til personalet. Arbejdsgruppen har konstateret, at de analyserede mål for hhv. enhedsudgifter og normeringer har et væsentligt fælleselement i kraft af løn til personalet, men at målene også er forskellige på andre punkter. Denne problemstilling har dog ligget uden for arbejdsgruppens opdrag. Arbejdsgruppen anbefaler, at KL, BUPL og PMF i fællesskab søger at afdekke denne problemstilling i et fortsat analysesamarbejde med henblik på at udarbejde et notat. Arbejdsgruppen konstaterer fsva. lønudgifter, at mulige årsager eksempelvis kan være ændringer i personalets anciennitet, lønudvikling, indførelse af Ny løn, ændringer i personalesammensætningen mv.

9. Udvikling i dækningsgrader og antal børn på venteliste

Der er sket en betydelig udbygning af dagtilbudsområdet i den analyserede periode fra 1992 til 2001/2002.

Figur 3: Antal børn på akut venteliste i KL-kommunerne fra 1992 til 2002

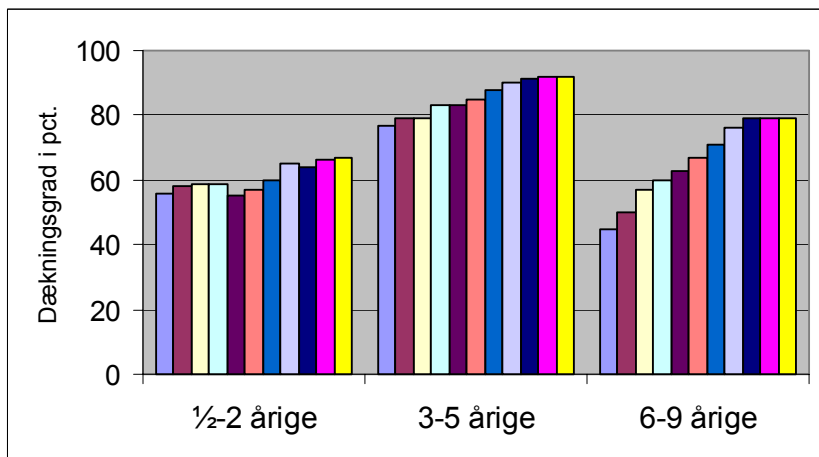


Note: Der er ikke opgjort venteliste for 1993.

Kilde: KL

Figur 3 viser at antallet af børn på venteliste i KL-kommunerne er faldet fra knap 35.000 børn i 1992 til knap 2.500 i 2002. Dette svarer til et fald på 92,9 pct.

Figur 4: Udvikling i dækningsgrader i perioden 1991 til 2001



Note: Ekskl. børn i privat pasningsordning

Kilde: KL

Det ses af figur 4, at dækningsgraderne for alle tre aldersgrupper er steget i perioden 1991 til 2001.

- For de ½ til 2-årige er dækningsgraderne steget fra 56 pct. til 67 pct.
- For de 3 til 5-årige er dækningsgraderne steget fra 77 pct. til 92 pct.
- For de 6 til 9-årige er dækningsgraderne steget fra 45 til 79 pct.

Bilag 1

Sammenligning af personalestatistik

- Danmarks Statistiks sociale ressourceopgørelse sammenholdt med DST-opgørelse af kommunale personalebudgetter, FLD's Overenkomststatistik og Undervisningsministeriets "Folkeskolen i tal".

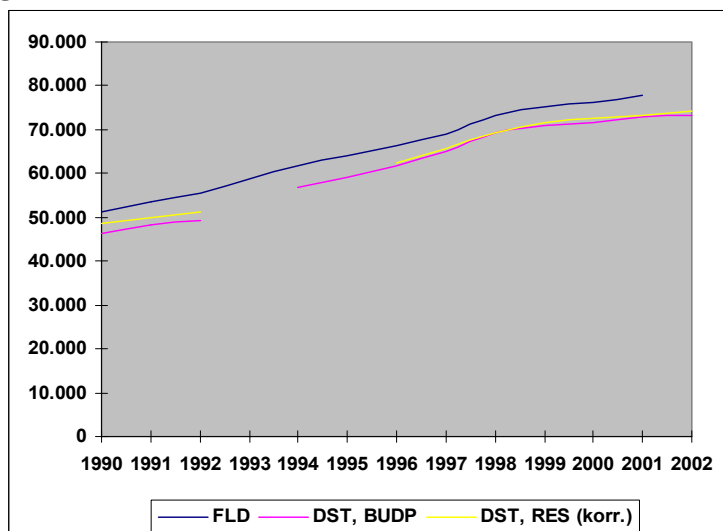
Til brug for vurderinger af statistikkilder er der udarbejdet en overordnet sammenligning af beskæftigelsesudviklingen på daginstitutionsområdet (inkl. SFO) som opgjort af Danmarks Statistik og Undervisningsministeriet og overenkomststatistik over BUPL's og PMF's ansatte i den kommunale sektor.

Der er anvendt tal for hele landet – dvs. primær- og amtskommunal sektor – idet det alene har været formålet at vurdere, om de forskellige statistikkilder viser nogenlunde samme overordnede udvikling i beskæftigelse og personaleforbrug.

Der er endvidere anvendt hovedtal, der f.eks. mht. ressourceopgørelsen omfatter vikarer, idet der som nævnt alene er ønsket en belysning af overensstemmelse af de helt overordnede i udviklinger. Endvidere indgår personale i klubber i ressourceopgørelsen og FLD-statistikken, men ikke i det budgetterede personaleforbrug. Der er således samlet set ikke tale om en indholdsmæssig konsistens i de forskellige opgørelser i det følgende; det er alene undersøgt om udviklingerne forløber ensartet ved anvendelse af forskellige statistikkilder.

Det bemærkes endelig særskilt, at Danmarks Statistiks ressourceopgørelse ikke har opgjort personale i SFO i perioden 1993-1999. BUPL har ved en tidligere lejlighed indhentet personaletal fra Undervisningsministeriet for skoleårene 1996/97 – 1999/2000. Der er tale om planlægningstal som ministeriet har indsamlet ved starten af skoleåret og tallene er i sammenligningen indsat som korrektion af DST's tal fra ressourceopgørelsen. SFO-beskæftigelsen for 2000 har DST (i Statistiske Efterretninger) selv beregnet pba. oplysninger fra Undervisningsministeriet. I korrektionen af ressourceopgørelsen er der alene foretaget en skønsmæssig tilbageregning af antallet af fuldtidsbeskæftigede ved kommunale SFO (fra 12.500 til 11.591) med udgangspunkt i fordelingen på kommunale og private SFO i opgørelsen for 2001.

Sammenligning af personaleforbrug i perioden 1990-2002 fra forskellige statistikkilder.



Anm.: Datamangel i DST-opgørelser for 1993 resp. 1993-95.

Sammenligningen viser, at der er overensstemmelse mht. udviklingen i beskæftigelsen eller personaleforbruget på tværs af de forskellige statistikkilder i perioden 1990-2000. Det gælder også for 2001, hvor Danmarks Statistiks ressourceopgørelse af daginstitutionspersonalet bygger på en ny indberetningsform.

På tværs af statistikkilderne er der overensstemmelse om, at beskæftigelsesvæksten nedbremses fra og med 2001.